

# RÉSULTATS SEMESTRIELS 2019

**Stanislas LEMOR**

Président-directeur général

**Marc VETTARD**

Directeur général délégué

The image shows a low-angle view of a building facade with a large sign. The sign features the word "STEF" in blue, uppercase letters, followed by a logo consisting of two overlapping circles, one light blue and one dark blue. The building has a white corrugated metal lower section and a blue corrugated metal upper section. Green leaves of a tree are visible in the top right corner against a clear blue sky.

STEF 

# DÉROULÉ DE LA PRÉSENTATION

- 01 FAITS MARQUANTS
- 02 RÉSULTATS FINANCIERS
- 03 REVUE OPERATIONNELLE
- 04 PERSPECTIVES



# FAITS MARQUANTS

# 01



# FAITS MARQUANTS DU SEMESTRE

## RENFORCEMENT DU RÉSEAU EUROPÉEN

Acquisition de la société Transport Grégoire Galliard (France) et prise de contrôle de NETKO (Pays-Bas)

## STRATÉGIE DE SPÉCIALISATION

Mise en place de la nouvelle organisation par typologie de clients en France

## DYNAMIQUE DE RECRUTEMENT

Intégration de 1 200 personnes\* pour faire face au développement du Groupe

*\* Y compris croissance externe*



# AUTRES ÉLÉMENTS

**MARITIME : DSP PROVISoire**

**TRANSFORMATION DU CICE EN BAISSE DE CHARGES**

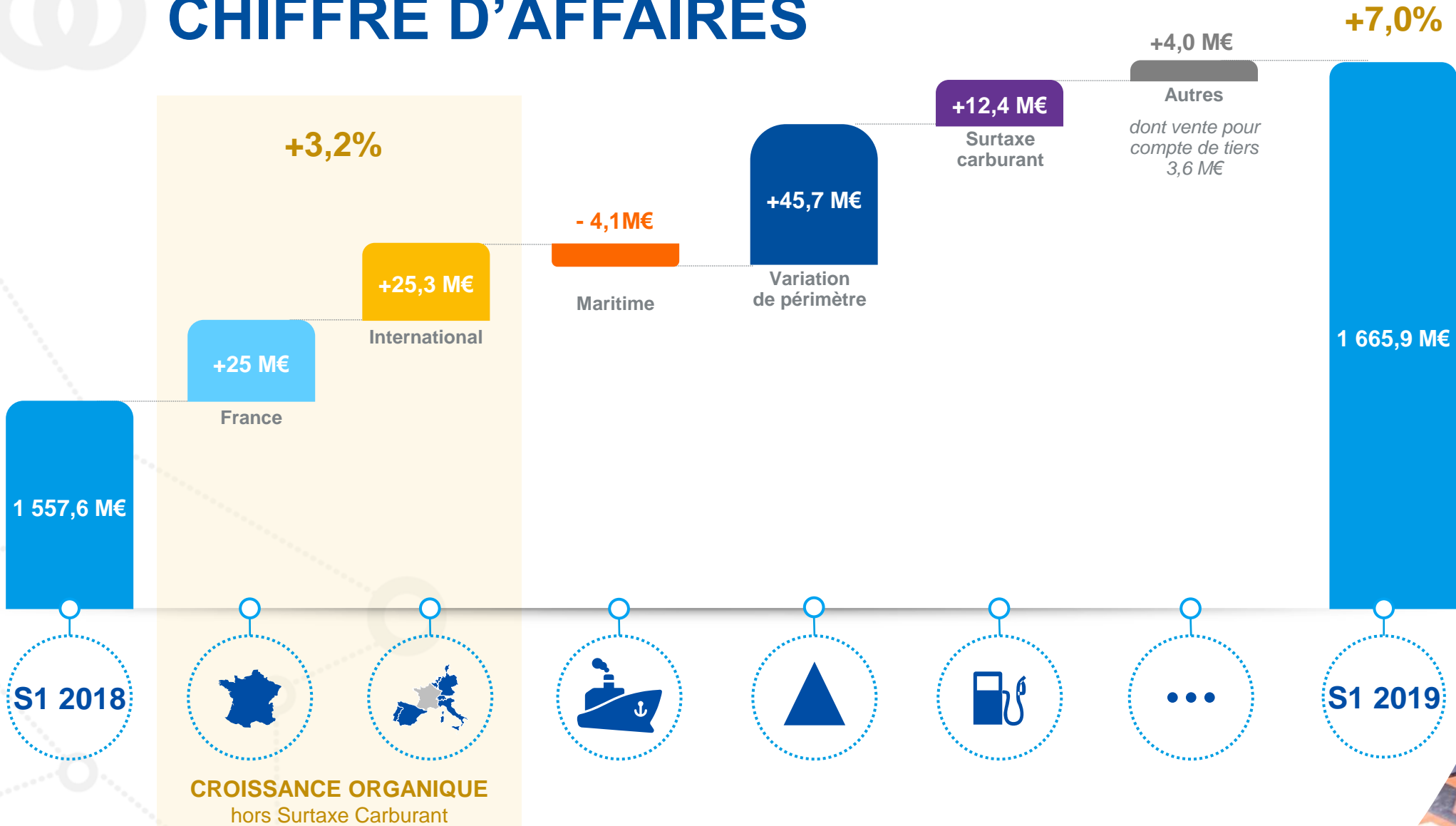
**MISE EN PLACE DE LA NOUVELLE NORME IFRS 16**



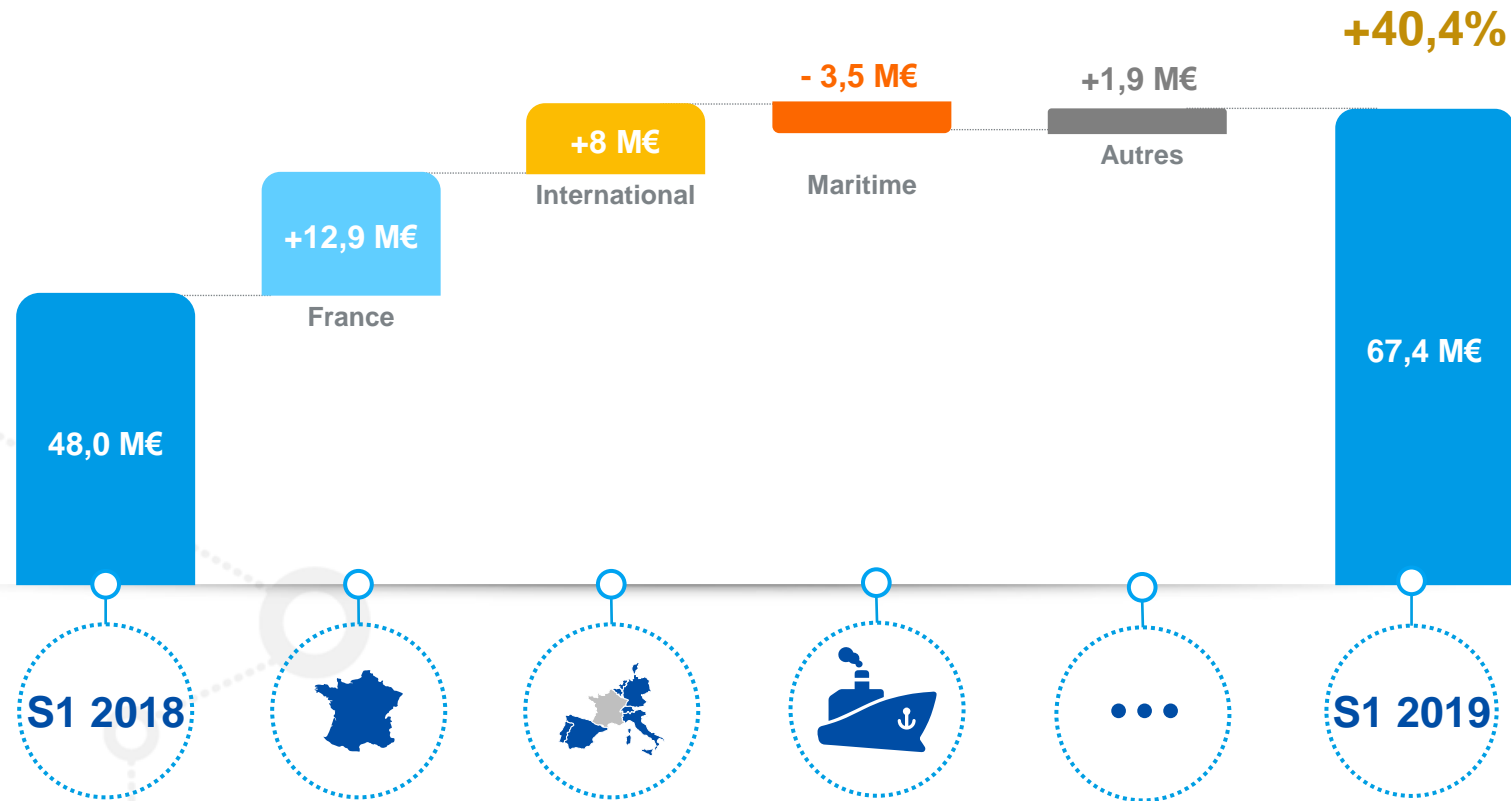
# RÉSULTATS FINANCIERS

02

# CHIFFRE D'AFFAIRES

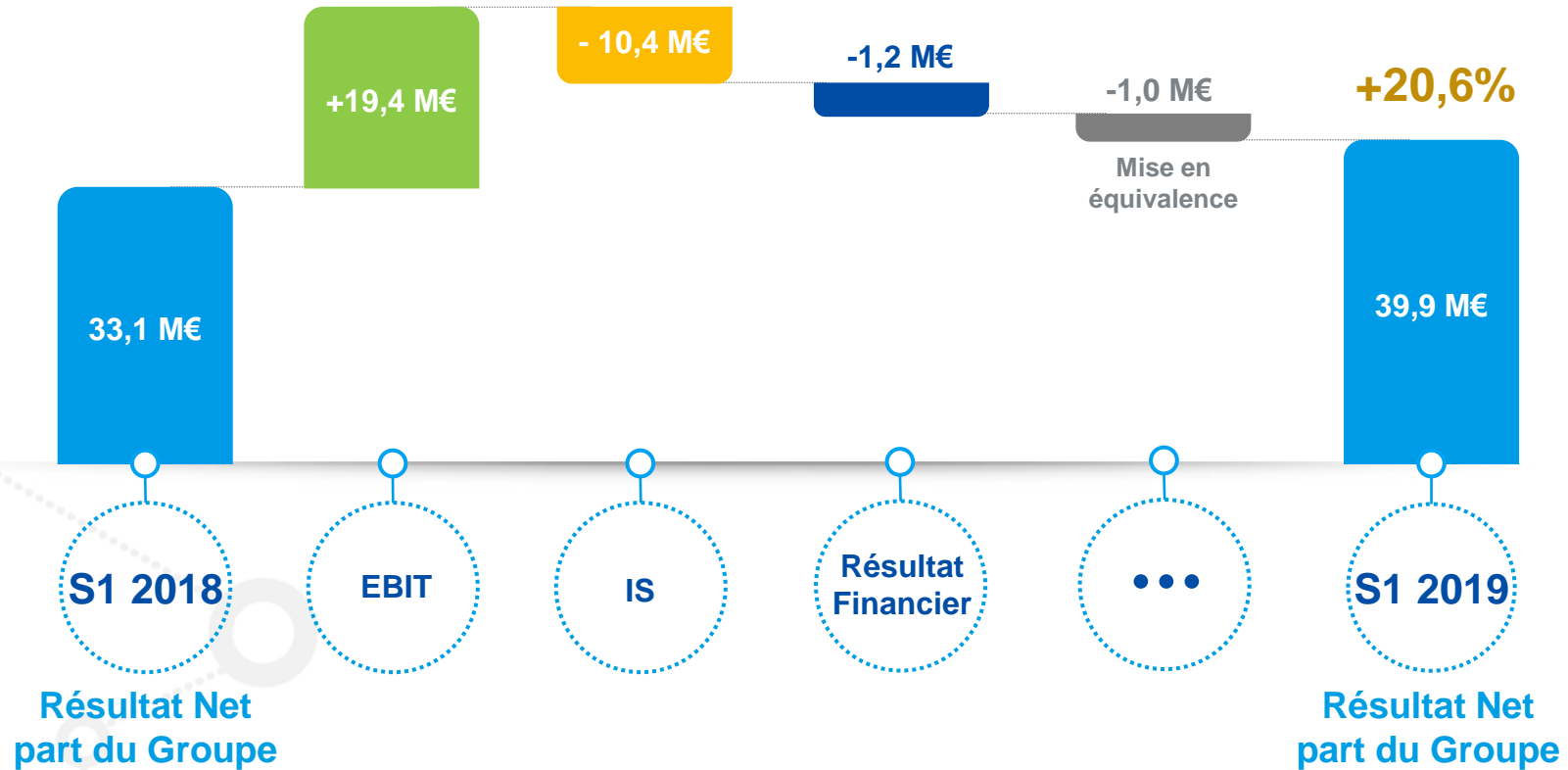


# RÉSULTAT OPÉRATIONNEL (EBIT)



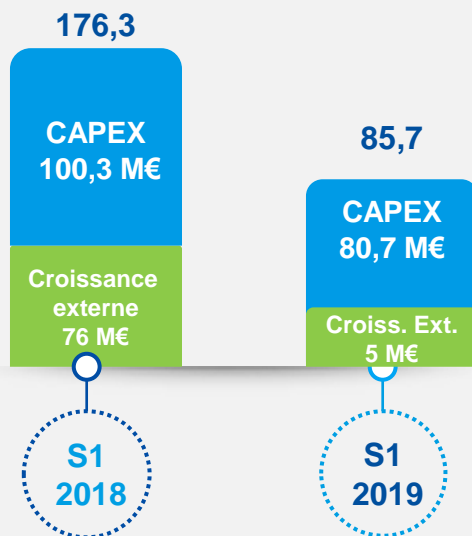


# RÉSULTAT NET

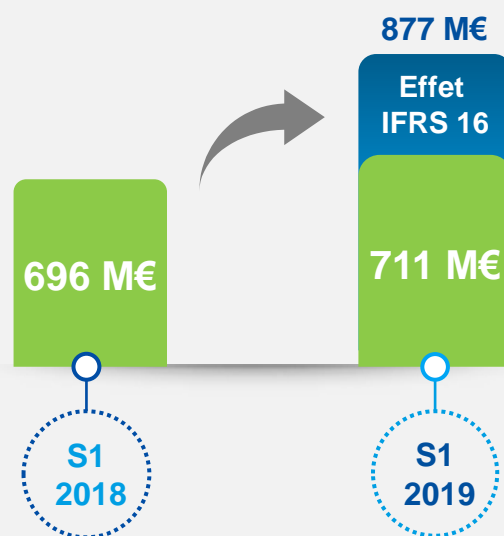


# RATIOS BILANCIELS

## EVOLUTION DE L'INVESTISSEMENT



## EVOLUTION DE L'ENDETTEMENT NET



## IMPACTS DE LA NORME IFRS 16

- Augmentation de la dette + 166 M€
- Effet significatif sur l'EBITDA + 21,3 M€





# REVUE OPÉRATIONNELLE

# 03

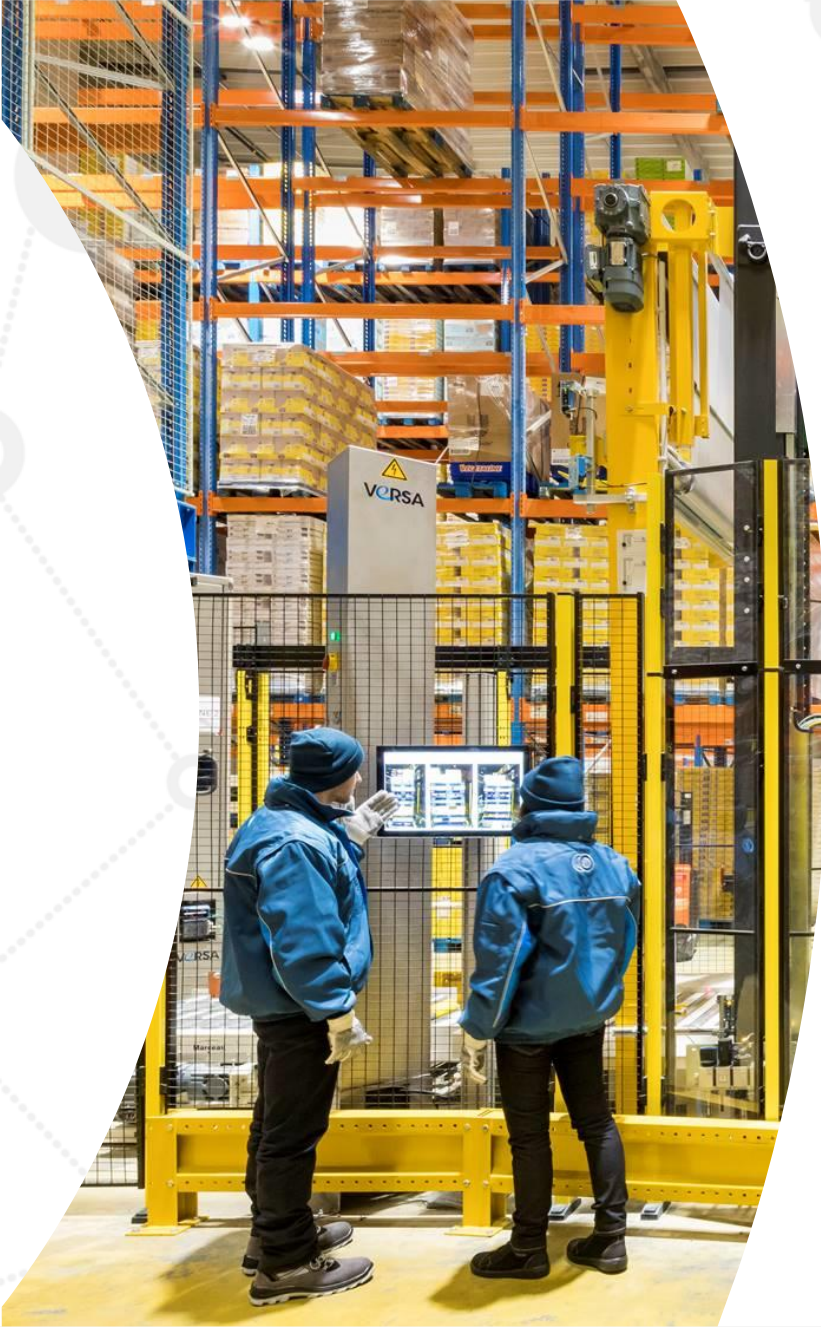
# ENVIRONNEMENT

- Ralentissement de la croissance en Europe : belle dynamique en Espagne et au Portugal, réel ralentissement en Italie
- Accélération de la transformation du secteur agroalimentaire sous la pression des consommateurs
- Fragmentation des offres des producteurs et industriels
- Contexte toujours difficile pour les distributeurs



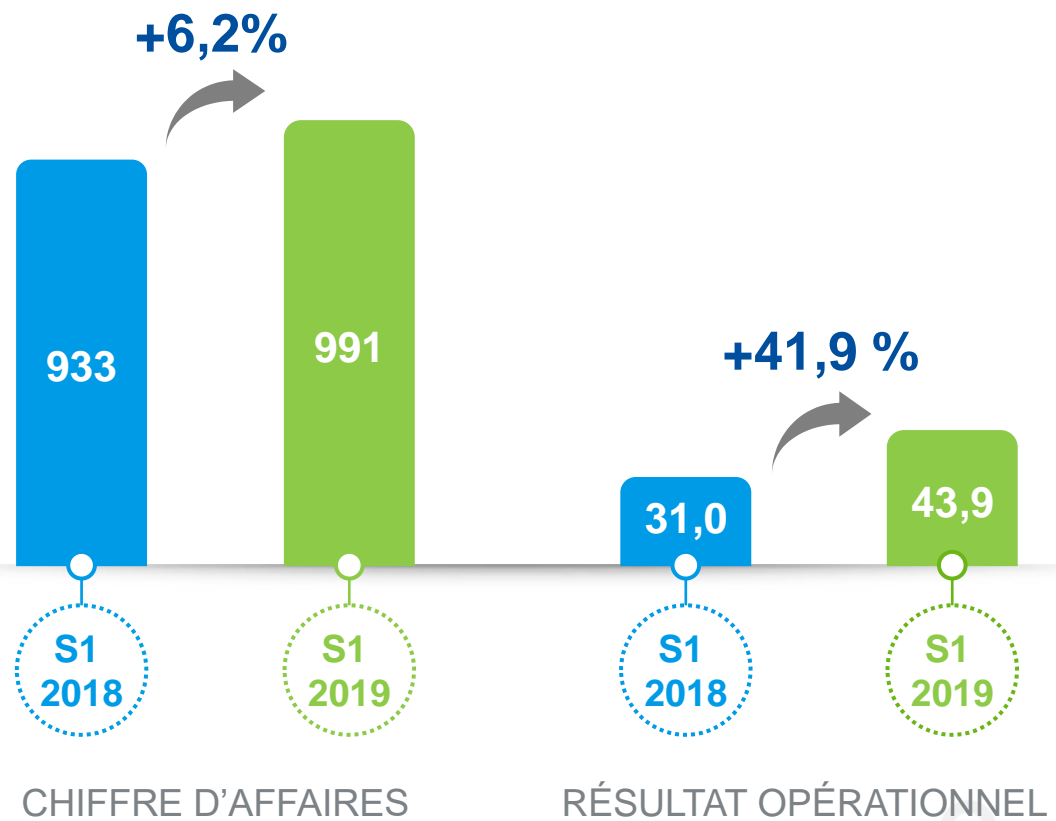


# ACTIVITÉS FRANCE



# CHIFFRES CLÉS

## ACTIVITÉS FRANCE



# UNE STRATÉGIE DE SPÉCIALISATION

- Nouvelle organisation France par Business Unit mise en œuvre au 1er janvier 2019
- D'une organisation par métier à une organisation par marché

IAA Flux Frais



IAA Frais SC



IAA Surgelé



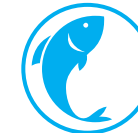
IAATSA



GMS



Seafood



RHD





# SOLIDITÉ DES ACTIVITÉS POUR LES CLIENTS DE L'INDUSTRIE AGROALIMENTAIRE FRAIS

- Croissance du chiffre d'affaire Transport porté par les activités de proximité et un prix favorable du carburant
- Déploiement de solutions digitales clients
- Bonne dynamique opérationnelle sur l'activité Logistique et belle montée en performance du site de Darvault





# ACTIVITÉ RELATIVEMENT STABLE POUR LE SURGELÉ

- Taux de remplissage historique, supérieur à 91%
- Rapprochement des activités Transport et Logistique surgelé à Lyon
- Démarrage d'un important dossier avec le Groupe Casino



# LE E-COMMERCE TRANSFORME L'ACTIVITÉ DISTRIBUTION ALIMENTAIRE

- Réouverture d'un site à Aix en Provence pour le Groupe Carrefour
- Montée en puissance et début de la mécanisation pour le site d'Aulnay sous Bois



# NOUVELLE PHASE POUR LA RESTAURATION HORS DOMICILE

- Finalisation du dispositif opérationnel : ouverture de deux nouveaux sites à Lyon et à Miramas et rationalisation des activités en Région Parisienne
- Poursuite du redressement des indicateurs de performance opérationnelle
- Arbitrages sur le portefeuille clients

# ENTRÉE SUR LE MARCHÉ DU CONDITIONNEMENT INDUSTRIEL



- Plus de 120 collaborateurs
- 1 bureau d'étude
- 4 sites sur 20 000m<sup>2</sup>
- 35 lignes de conditionnement
- CA 12 M€
- Entreprise adaptée



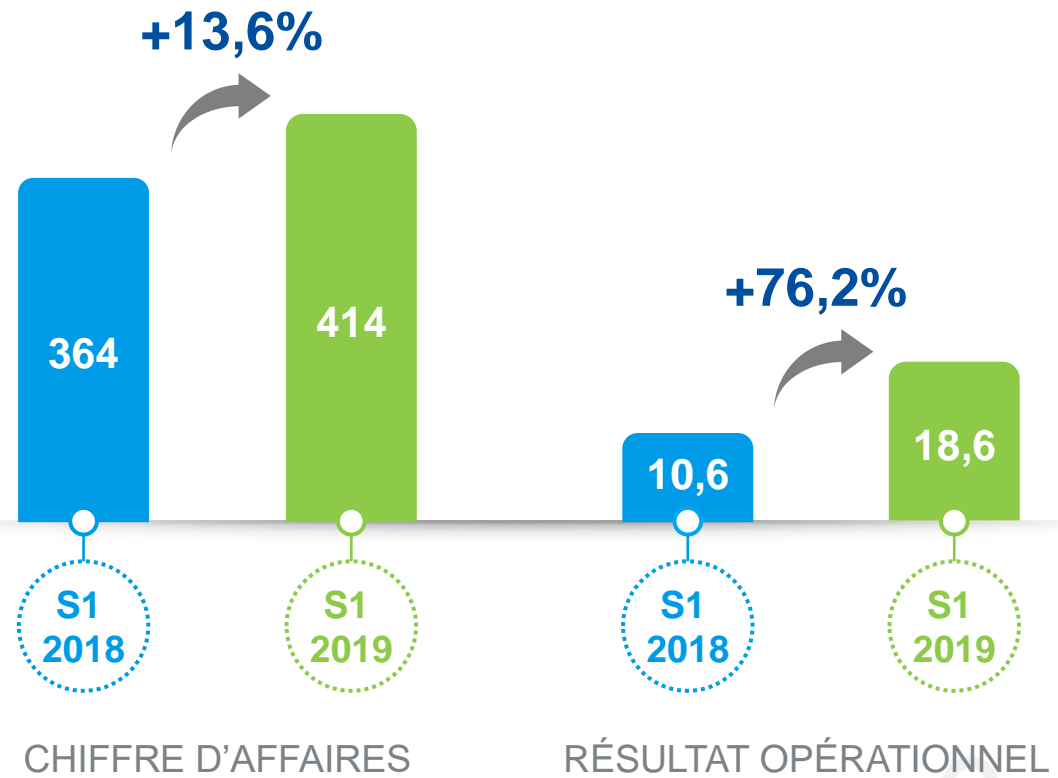
- Co-packing
  - Piage en X
  - Pesage associatif
  - Mise sous film rétractable
- Co-manufacturing

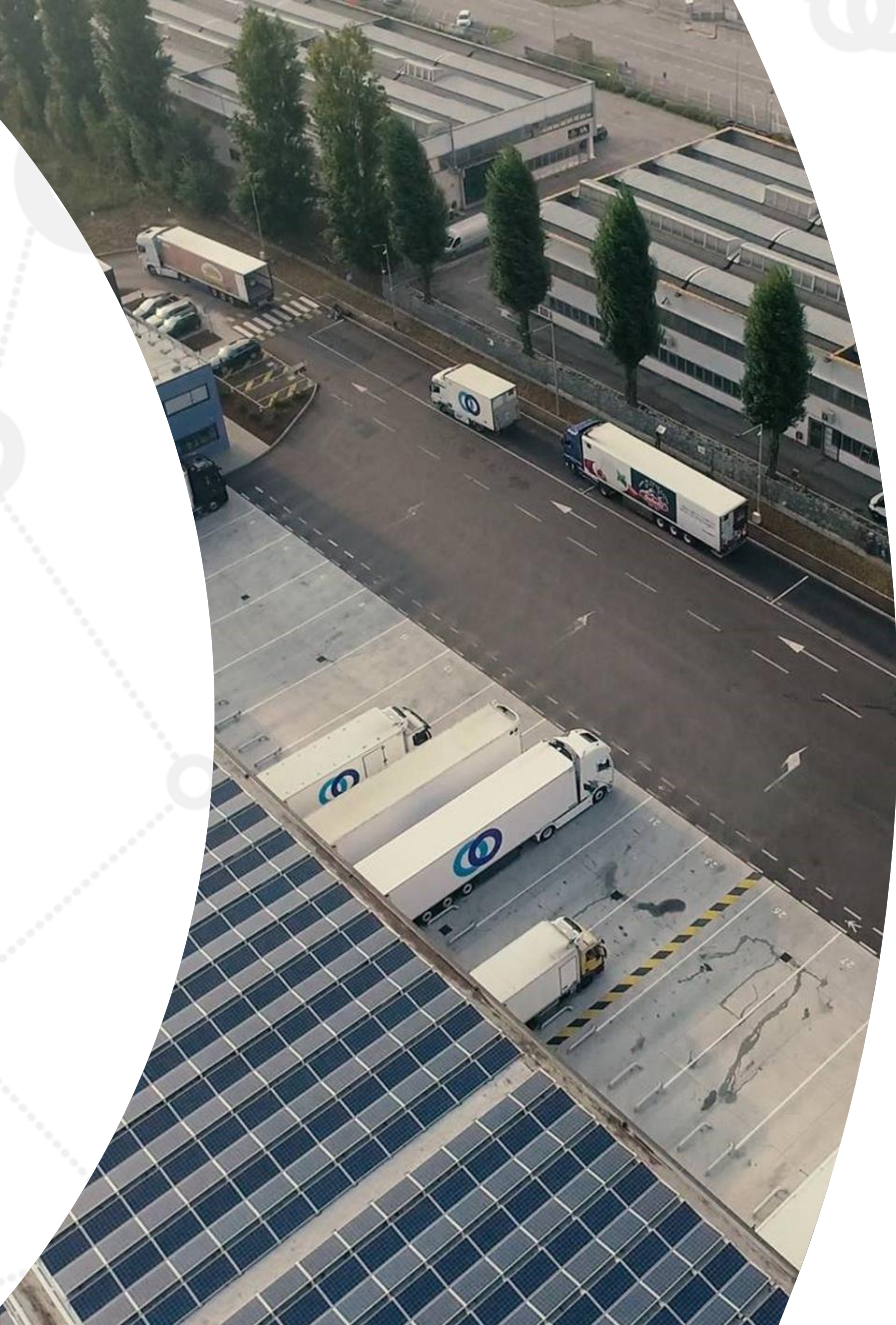


# ACTIVITÉS INTERNATIONALES

# CHIFFRES CLÉS

## ACTIVITÉS INTERNATIONALES





## ITALIE

Bonne dynamique de croissance portée par les activités surgelé et le renouvellement des principaux contrats

## ESPAGNE

Bonne progression du groupage frais, domestique et international  
Activité logistique stable

## PORTUGAL

Premier succès de la mise en place de notre réseau de groupage



# SUISSE ET PAYS-BAS

Poursuite de la phase d'intégration  
Migration du TMS





# ACTIVITÉS MARITIMES

# EVOLUTION AU PREMIER SEMESTRE

- Résultat opérationnel en baisse de 3,5 M€
- Impact lié à deux mouvements de grèves
- Finalisation de la nouvelle plateforme de réservation client qui sera ouverte à partir d'octobre 2019

# POINT À DATE SUR LA MÉRIDIONALE

- Une DSP transitoire qui se conclut par un fort déséquilibre entre les opérateurs historiques
- Nouvel appel d'offre complémentaire sur les ports de Porto-Vecchio et Propriano (11 mois de février à décembre 2020)
- Projets de frètement pour les navires hors DSP
- Notre objectif : préparer la future DSP longue et valoriser le rôle de La Méridionale au service de la Corse depuis 40 ans





**PERSPECTIVES**

**04**

# PERSPECTIVES

- Investissement immobilier soutenu : 20 chantiers immobiliers en cours en France et en Europe
- Accélération de la transformation digitale
- Poursuite de nos efforts en matière de RSE



# PROCHAINS RENDEZ-VOUS

CHIFFRE  
D'AFFAIRES  
3<sup>e</sup> TRIM. 2019

**24 octobre 2019** après bourse

CHIFFRE  
D'AFFAIRES  
4<sup>e</sup> TRIM. 2019

**23 janvier 2020** après bourse











RÉSULTATS  
2019

Publication le **12 mars 2020** après bourse  
Présentation le **13 mars 2020**



**ANNEXES**

# EVOLUTION DE LA CONSO ALIMENTAIRE

	 Consommation Alimentaire <sup>(1)</sup>	 Production Agroalimentaire
 Zone Euro	+0,9 %	+ 1,4 %
 France	+1,0 %	+0,1%
 Italie	-0,1 %	+ 2,0 %
 Espagne	+1,5 %	+ 2,6 %
 Portugal	+4,1 %	+ 0,4%
 Belgique	-1,6 %	0,0 % <sup>(2)</sup>
 Pays-Bas	+0,6 % <sup>(2)</sup>	-0,2%
 Suisse	-0,8 %	-

Source : Eurostat - Variation en cumul en valeur, Janv - Juin 2019  
Données désaisonnalisées et corrigées des effets de calendrier

<sup>(1)</sup> Tabac et boissons inclus

<sup>(2)</sup> Variation jan-mai 2019, juin n.a.





# COMPTE DE RÉSULTAT SIMPLIFIÉ

M€	S1 2018	S1 2019	Variation en M€	Variation en %
<b>Chiffre d'affaires</b>	<b>1 557,6</b>	<b>1 665,9</b>	<b>108,4</b>	<b>7,0%</b>
CA hors vente pour compte de tiers	1 365,1	1 469,8	104,8	7,7%
<b>EBIT</b>	<b>48,0</b>	<b>67,4</b>	<b>19,4</b>	<b>40,4%</b>
Résultat financier	(3,5)	(4,7)	(1,2)	
Résultat avant impôt	44,5	62,7	18,1	40,7%
<b>Résultat net part du groupe</b>	<b>33,1</b>	<b>39,9</b>	<b>6,8</b>	<b>20,6%</b>
EBITDA	103,4	147,2	43,9	42,4%

# COMPOSITION DE L'EBIT

M€	S1 2018	S1 2019	Variation en M€	Variation en %
<b>Chiffre d'affaires</b>	<b>1 557,6</b>	<b>1 665,9</b>	<b>108,4</b>	<b>7,0%</b>
Consommations en provenance de tiers	(1 000,8)	(1 032,2)	(31,4)	3,1%
Impôts et taxes	(33,9)	(37,3)	(3,4)	10,0%
Charges de personnel	(420,1)	(454,3)	(34,1)	8,1%
Dotation aux amortissements	(54,6)	(83,5)	(28,9)	53,0%
Reprises nettes aux provisions	(0,8)	3,7	4,5	
Autres produits et charges opérationnels	0,7	5,2	4,4	
<b>EBIT</b>	<b>48,0</b>	<b>67,4</b>	<b>19,4</b>	<b>40,4%</b>

# DÉTAIL DES AUTRES PRODUITS ET CHARGES

M€	S1 2018	S1 2019
Plus value sur cession d'actifs immobiliers	1,0	0,4
Plus values sur cession de véhicules	0,6	0,9
Autres produits et (charges)	(0,9)	3,9
<b>Autres produits et charges opérationnels</b>	<b>0,7</b>	<b>5,2</b>

# RÉSULTAT FINANCIER

M€	S1 2018	S1 2019	Variation
Euribor 3M moyen	(0,33) %	(0,31) %	
Dette nette fin de période	696	877	181
Charge financière nette	(3,5)	(4,7)	(1,2)

# TAUX D'IMPOSITION

M€	S1 2018	S1 2019
Résultat avant IS	44,5	62,7
Taux effectif d'impôt	27,0 %	35,7 %
Impôt sur les sociétés	(12,0)	(22,4)
Taxe sur les dividendes	-	-
<b>Charge d'impôt</b>	<b>(12,0)</b>	<b>(22,4)</b>

# FLUX DE TRÉSORERIE

M€	S1 2018	S1 2019
Autofinancement	88,6	116,5
Variation de BFR d'exploitation	(20,5)	(29,4)
Programme d'investissement net	(208,2)	(82,6)
<b>Cash flow libre</b>	<b>(140,1)</b>	<b>4,5</b>
Augmentation de capital (et rachat d'actions)	0,3	(0,1)
Dividendes	(30,2)	(30,9)
Autres flux	0,3	(178,5)
<b>Variation de la dette</b>	<b>(169,6)</b>	<b>(204,9)</b>
<b>Dette nette à la clôture</b>	<b>695,8</b>	<b>876,6</b>

# PROGRAMME D'INVESTISSEMENTS NETS

M€	S1 2018	S1 2019
Investissements corporels et incorporels	(176,3)	(85,7)
Investissements financiers nets	(35,9)	(2,0)
Cessions d'actifs	3,1	2,6
Autres	1,0	2,6
<b>Total</b>	<b>(208,2)</b>	<b>(82,6)</b>

# BILAN

M€	31/12/2018	30/06/2019
Goodwill	187	191
Immobilisations corporelles	1 250	1 419
Autres immobilisations et actifs non courants	99	106
<b>Total actifs non courants et financiers</b>	<b>1 536</b>	<b>1 716</b>
BFR net	(93)	(57)
<b>Total Actif (net)</b>	<b>1 443</b>	<b>1 659</b>
Capitaux propres	695	701
Provisions et impôts différés passifs	76	81
Endettement net	672	877
<b>Total passif (net)</b>	<b>1 443</b>	<b>1 659</b>