

# RÉSULTATS FINANCIERS 2020

12 MARS 2021

**STANISLAS LEMOR**

Président-directeur général

**MARC VETTARD**

Directeur général délégué



# Sommaire

- 1 2020, une année hors-norme
- 2 Performance financière
- 3 Performance opérationnelle
- 4 Performance extra-financière
- 5 Perspectives

# 2020

## une année hors-norme

## Faits marquants

Une mission d'approvisionnement essentielle

Poursuite de la construction du réseau européen

Transformation via la digitalisation

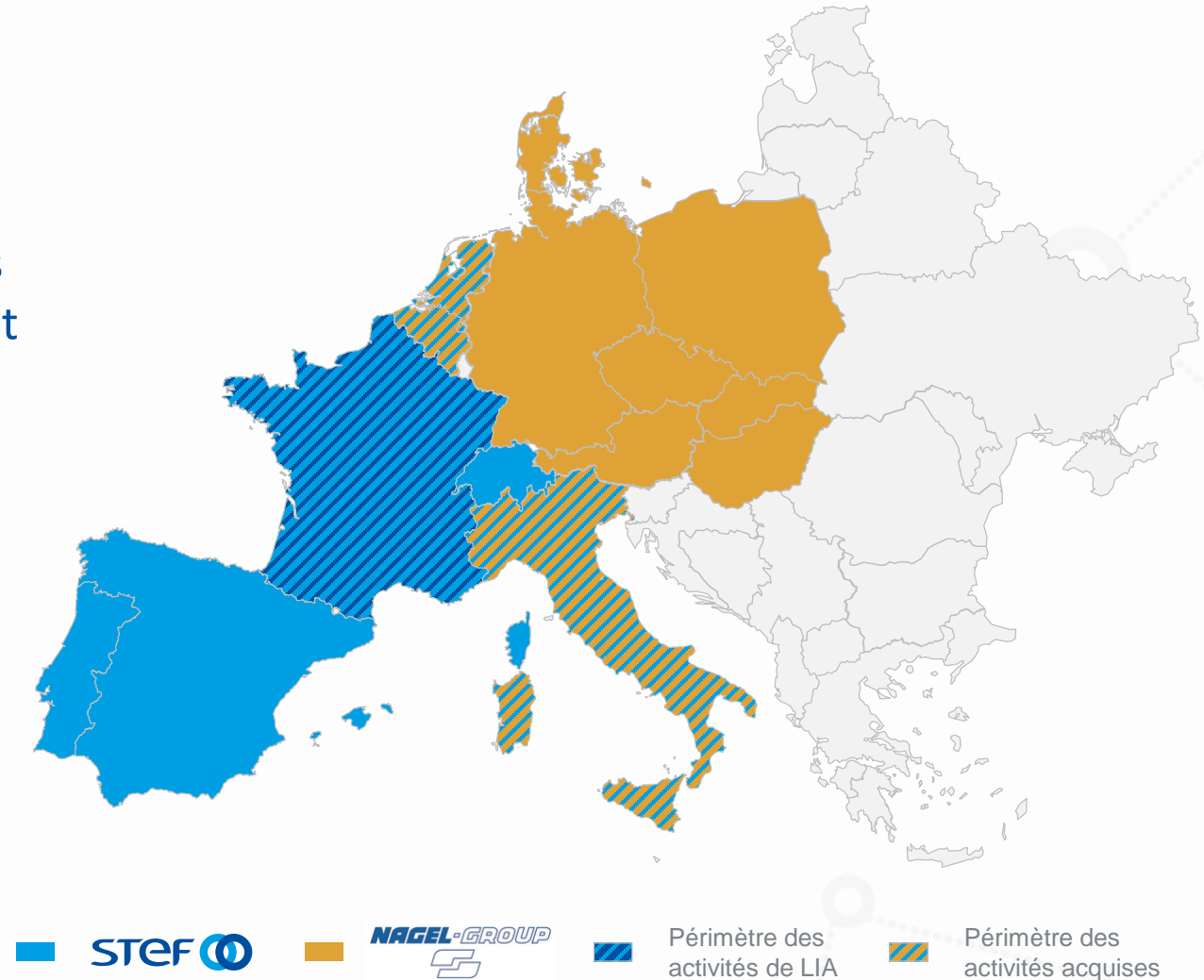
# Une mission d'approvisionnement essentielle

- Priorité donnée à la continuité d'approvisionnement tout au long de la crise et à la protection des collaborateurs
- Solidité de la chaîne alimentaire du fait de l'engagement exceptionnel des collaborateurs



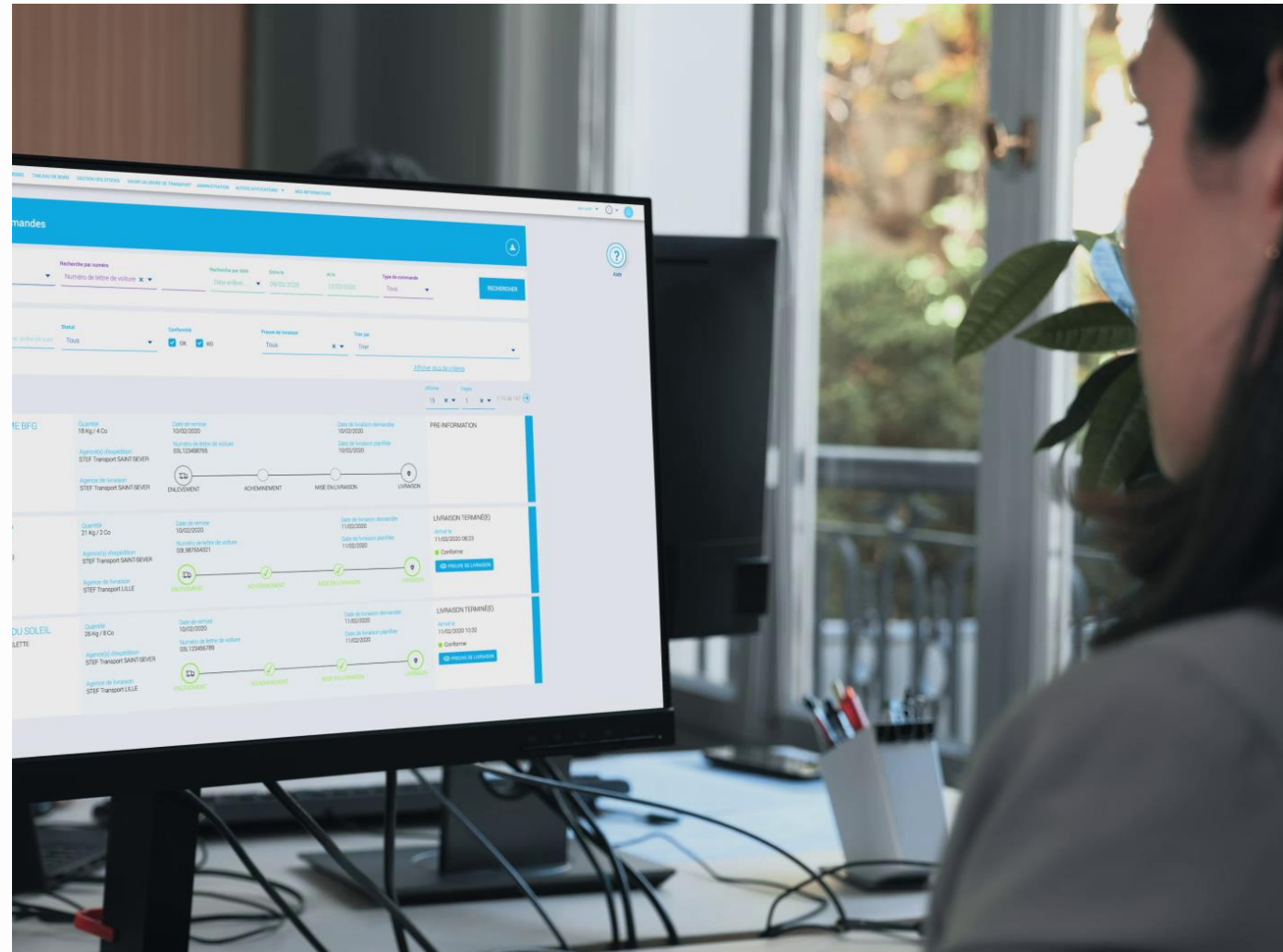
# Un partenariat unique entre 2 réseaux complémentaires

- Constitution d'une joint-venture en France puis acquisition des activités en Italie, en Belgique et aux Pays-Bas (fin S1 2021) pour un investissement global de €30M
- Renforcement de la couverture du Groupe en Allemagne, en Europe de l'Est et du Nord grâce à des accords de distribution réciproques



# Transformation et création de valeur via la digitalisation

- Déploiement d'un nouveau portail client en adéquation avec les besoins actuels
- Accélération de la dématérialisation pour faire face aux nouvelles contraintes
- Une organisation plus agile



# Performance financière

Un business model résilient





# Une année 2020 marquée par la crise sanitaire

**Résultat opérationnel :**  
redressement progressif

S1 : 28 M€

S2 : 89 M€

**Marge opérationnelle :**  
recul d'1,3 point

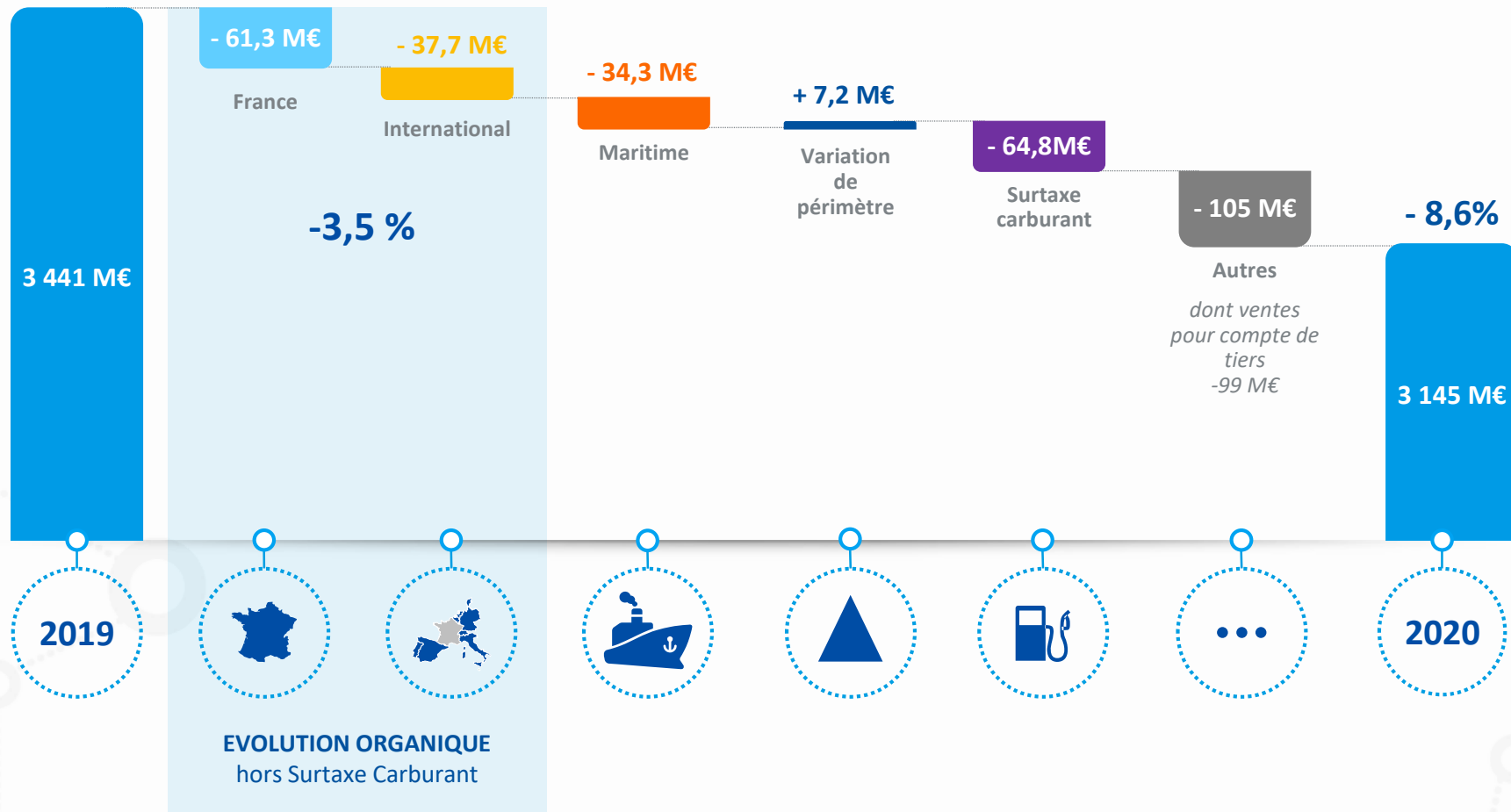
4,1% du CA

hors ventes pour compte de tiers

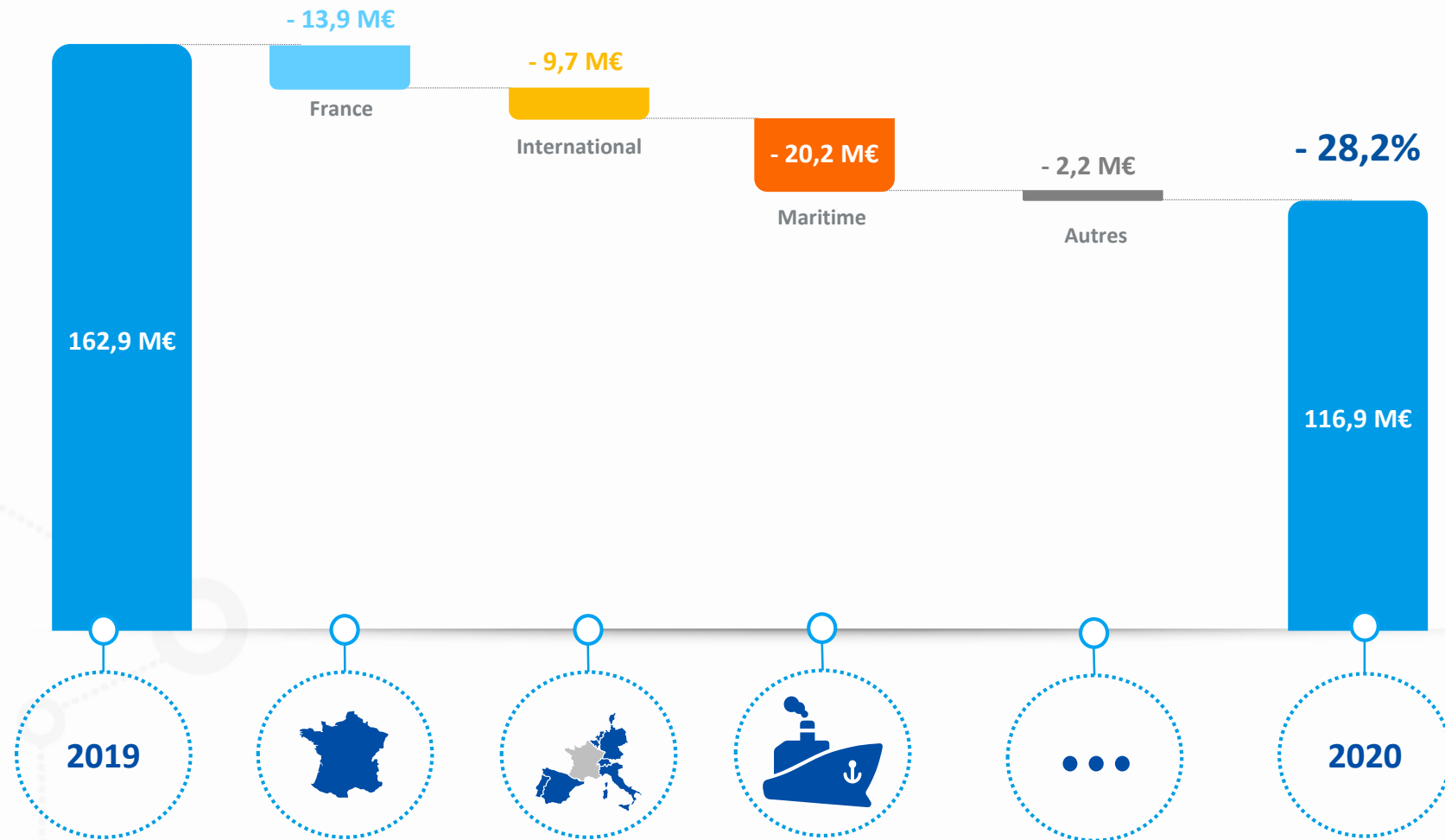
**Gearing :** maîtrisé  
malgré l'opération Nagel

111%

# Evolution du chiffre d'affaires



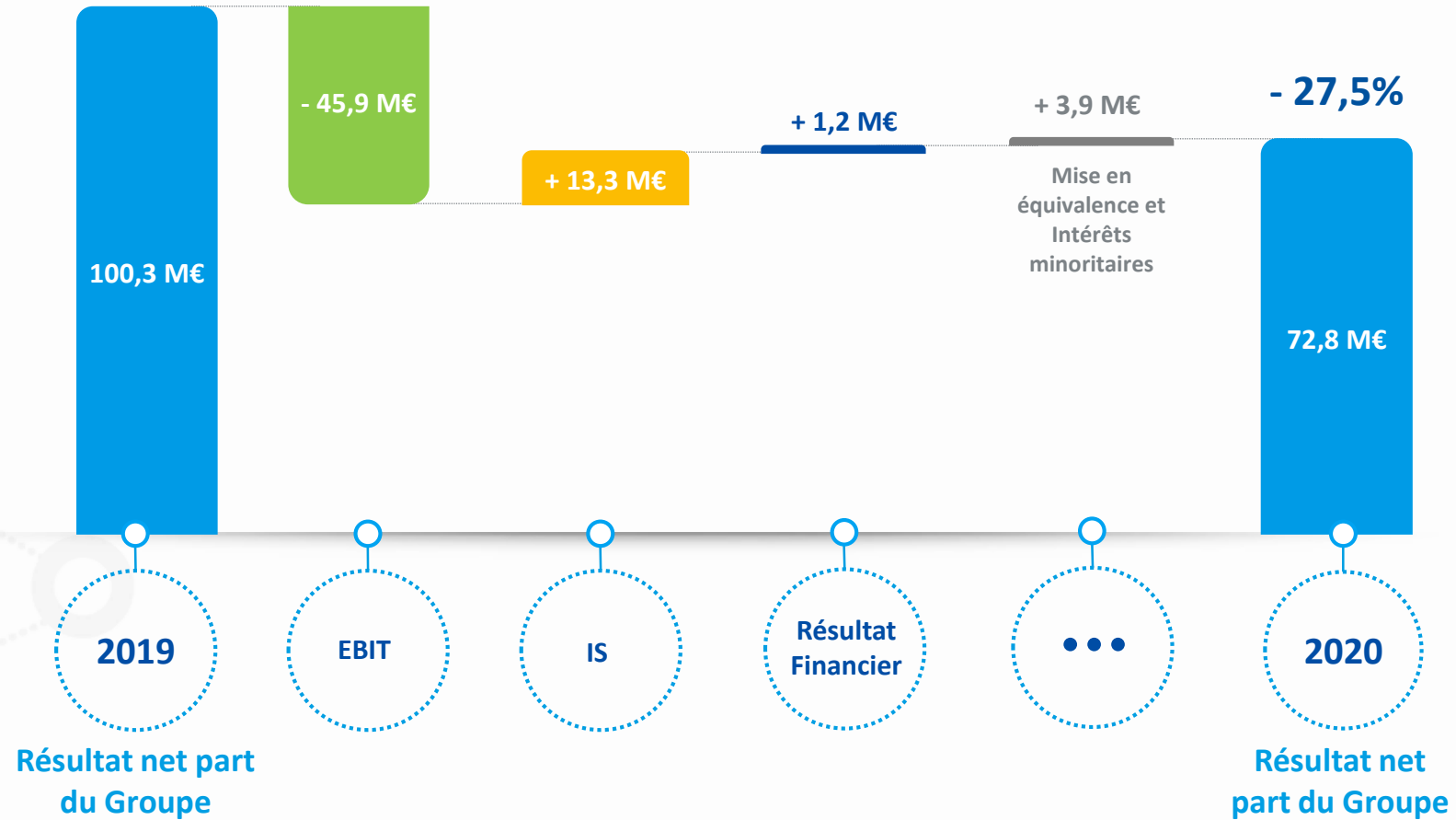
# Evolution du résultat opérationnel



## Variation du taux d'imposition

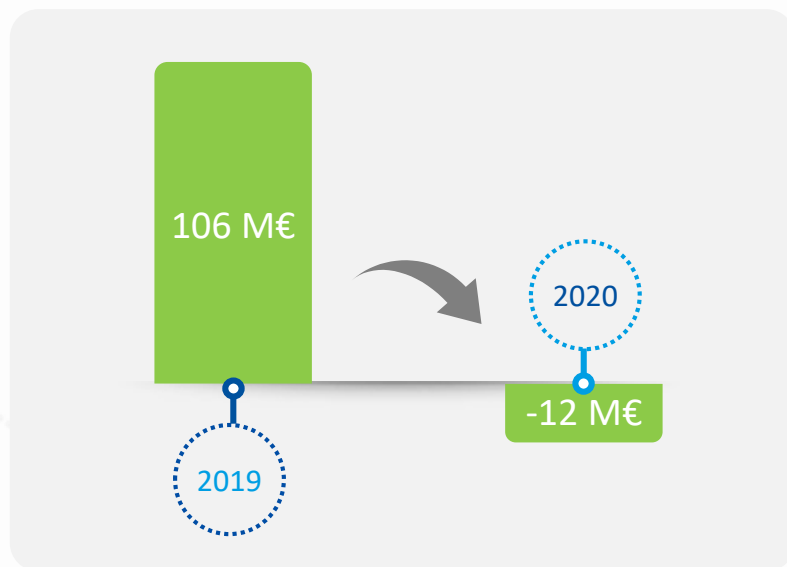
M€	2019	2020
Résultat avant IS	154	109
Taux effectif d'impôt	36,0%	38,6%
Impôt sur les sociétés	(55)	(42)

# Evolution du résultat net



# Structure financière

## FREE CASH FLOW



## EVOLUTION DE L'ENDETTEMENT NET



# Performance opérationnelle

Une année contrastée



# Accélération des tendances pré-COVID

Transformation et fragmentation des modes de consommation

- Explosion du e-commerce
- Report sur les magasins de proximité
- Transformation de la restauration hors domicile
- Augmentation significative des ventes de surgelé en GMS





# Performance opérationnelle

France



**1 946 M€**

Chiffre d'affaires

- 5%

**114 M€**

Résultat opérationnel

- 11%

# Performance opérationnelle

## Activité Flux Frais



- Contraction des activités du fait des effets indirects de l'arrêt de la restauration hors domicile et des différents confinements
- Forte baisse de volumes ayant provoqué d'importants surcoûts de production et de lourds efforts d'adaptation des moyens de production

# Performance opérationnelle

Activités Seafood et RHD



- 14%

Chiffre d'affaires  
Seafood

- 18%

Chiffre d'affaires  
RHD

- Activités très fortement impactées par la crise sanitaire et les confinements
- Reprise progressive de la RHD grâce à la vente à emporter
- Maintien des investissements dans le Seafood avec la finalisation du dispositif de collecte et l'ouverture d'une plateforme près de Lorient

# Performance opérationnelle

## Activité Surgelé



- Activité tirée par la bonne dynamique des surgelés en GMS
- Bonne résistance des activités logistiques portées par un fort taux de remplissage des entrepôts
- Fort impact de la crise sur les activités transport au S1

# Performance opérationnelle

Activités de logistique externalisée



- Bonne résistance des activités en chiffre d'affaires et en rentabilité
- Renforcement de +50% de la capacité de stockage grâce à l'agrandissement de deux plateformes à Orléans et Lyon
- Mise en place d'une ligne de conditionnement robotisée disposant des meilleures technologies

# Performance opérationnelle

Activité GMS



- Report positif des circuits de restauration hors domicile
- Rentabilité impactée par les moyens mis en œuvre pour accompagner la forte croissance des volumes et du e-commerce

# Performance opérationnelle

## Activité Conditionnement



- Fort impact de la crise sur l'activité, notamment pour les clients du travel retail
- Renforcement du développement commercial sur des activités non alimentaires

# Performance opérationnelle

International



**815 M€**

Chiffre d'affaires

- 5%

**30 M€**

Résultat opérationnel

- 25%



# Performance opérationnelle

Italie



- Transfert des activités produits de la mer dans le cadre d'une joint-venture pour former l'acteur de référence du transport et de la logistique seafood en Italie
- Bonne résistance des activités et mise en place de mesures d'adaptation des moyens de production
- Forte croissance des activités e-commerce

# Performance opérationnelle

Espagne et Portugal



- 4%

Chiffre d'affaires

- 9%

Chiffre d'affaires

- Espagne : bonne résistance malgré la fermeture de la restauration et la réduction généralisée des flux domestiques et internationaux
- Portugal : bonne dynamique commerciale malgré la perte d'un gros client RHD

# Performance opérationnelle

Belgique, Pays-Bas et Suisse



- Belgique : bonne réaction malgré un fort impact lié à un positionnement sur les flux internationaux
- Pays-Bas : activités fortement impactées par la crise sanitaire dans un marché très compétitif et mise en œuvre d'un plan de relance
- Suisse : bonne performance commerciale avec un succès significatif sur le e-commerce



# Performance opérationnelle

Maritime



**57 M€**

Chiffres d'affaires

**- 26 M€**

Résultat opérationnel

**4**

bateaux

**NOUVELLE  
LIGNE**

Marseille -Tanger

**DSP  
2021-2022**

attribuée

# Performance extra-financière



# Responsabilité environnementale

- Diminution des consommations d'énergies
- Tests de technologies alternatives pour les groupes frigorifiques embarqués
- Accélération des engagements climatiques du Groupe avec des ambitions long terme



# Responsabilité sociale et sociétale

- Actions de solidarité:
  - Dons pour la recherche contre la COVID-19
  - Participation aux dons de nos clients aux hôpitaux
  - Maintien des actions d'accompagnement des jeunes vers l'emploi
- Actions envers les collaborateurs:
  - Versement d'une prime de solidarité
  - Versement de 30 M€ de participation et d'intéressement
- Confiance renouvelée dans le PEE qui représente 17,73% du capital (+0,8 point)



# Perspectives

Vigilance accrue sur la santé financière de notre écosystème

Intégration des nouvelles acquisitions en Italie, en Belgique et aux Pays-Bas

Mise en place d'une organisation dédiée pour s'adapter aux effets du Brexit

Réussite de la diversification géographique dans le maritime



# Agenda financier

Prochains rendez-vous

**Chiffre d'affaires 1er trimestre 2021**

Jeudi 29 avril 2021 après bourse

**Chiffre d'affaires 2ème trimestre 2021**

Jeudi 22 juillet 2021 après bourse

**Résultats 1er semestre 2021**

Jeudi 2 septembre 2021 après bourse

Présentation vendredi 3 septembre 2021

**Chiffre d'affaires 3ème trimestre 2021**

Jeudi 21 octobre 2021 après bourse

# Annexes



# Evolution de la consommation alimentaire

	Consommation Alimentaire <sup>(1)</sup>	Production Agroalimentaire
Zone Euro	+ 3,6 %	- 2,5 %
France	+ 2,9 %	- 1,8%
Italie	+ 1,6 %	- 2,4 %
Espagne	+ 0,8 %	- 4,8 %
Portugal	+ 1,8 %	- 3,6%
Belgique	+ 5,4 %	- 0,6 %
Pays-Bas	+ 4,3 %	- 1,3 %
Suisse	+ 8,5 %	-

Source : Eurostat – Variation annuelle en valeur 2020 / 2019  
Données corrigées des effets de calendrier, non désaisonnalisées.  
Extraction le 05/03/2021

<sup>(1)</sup> Tabac et boissons inclus.

# Compte de résultat simplifié

M€	2019	2020	Variation en M€	Variation en %
Chiffre d'affaires	3 441,0	3 145,0	(296,0)	-8,6%
CA hors vente pour compte de tiers	3 034,5	2 837,6	(196,9)	-6,5%
EBIT	162,9	116,9	(46,0)	-28,2%
Résultat financier	(8,7)	(7,5)	1,2	+13,6%
Résultat avant impôt	154,1	109,4	(44,7)	-29,0%
Résultat net part du groupe	100,3	72,8	(27,5)	-27,5%
EBITDA	324,1	303,3	(20,8)	-6,4%

# Composition de l'EBIT

M€	2019	2020	Variation en M€	Variation en %
Chiffre d'affaires	3 441,0	3 145,0	(296,0)	-8,6%
Consommations en provenance de tiers	(2 147,7)	(1873,5)	274,2	-12,8%
Impôts et taxes	(67,0)	(65,1)	1,9	-2,9%
Charges de personnel	(902,8)	(903,9)	(1,1)	0,1%
Dotations aux amortissements	(168,7)	(174,3)	(5,6)	3,3%
Reprises nettes aux provisions	1,8	(4,6)	(6,4)	
Autres produits et charges opérationnels	6,2	(6,7)	(12,9)	
<b>EBIT</b>	<b>162,9</b>	<b>116,9</b>	<b>(46,0)</b>	<b>-28,2%</b>

## Détail des autres produits et charges

M€	2019	2020
Plus value sur cession d'actifs immobiliers	0,9	0,7
Plus values sur cession de véhicules	1,8	2,2
Autres produits et (charges)	3,5	(9,6)
Autres produits et charges opérationnels	6,2	6,7

# Résultat financier

M€	2019	2020	Variation
Euribor 3M moyen	(0,36) %	(0,42)%	(0,06)
Dette nette fin de période	824,4	904,8	80,4
Charge financière nette	(8,7)	(7,5)	1,2

# Flux de trésorerie

M€	2019	2020
Autofinancement	254,5	255,7
Variation de BFR d'exploitation	10,7	(34,3)
Programme d'investissement net	(159,4)	(233,1)
<b>Cash flow libre</b>	105,7	<b>(11,7)</b>
Augmentation de capital (et rachat d'actions)	0,4	(0,2)
Dividendes	(30,9)	(18,6)
Autres flux	(227,9)	(49,9)
<b>Variation de la dette</b>	(152,7)	<b>(80,4)</b>
<b>Dette nette à la clôture</b>	824,4	<b>904,8</b>



# Programme d'investissements nets

M€	2019	2020
Investissements corporels et incorporels	(154,4)	(208,1)
Investissements financiers nets	(19,4)	(38,8)
Cessions d'actifs	13,0	12,6
Autres	1,4	1,2
Total	(159,4)	(233,1)

# Bilan

M€	31/12/2019	31/12/2020
Goodwill	203,8	206,2
Immobilisations corporelles	1 447,8	1 526,5
Autres immobilisations et actifs non courants	84,0	110,7
Total actifs non courants et financiers	1 735,6	1 843,4
BFR net	(70,5)	(35,9)
Total Actif (net)	1 665,1	1 807,5
Capitaux propres	760,7	817,8
Provisions et impôts différés passifs	80,0	84,9
Endettement net	824,4	904,8
Total passif (net)	1 665,1	1 807,5